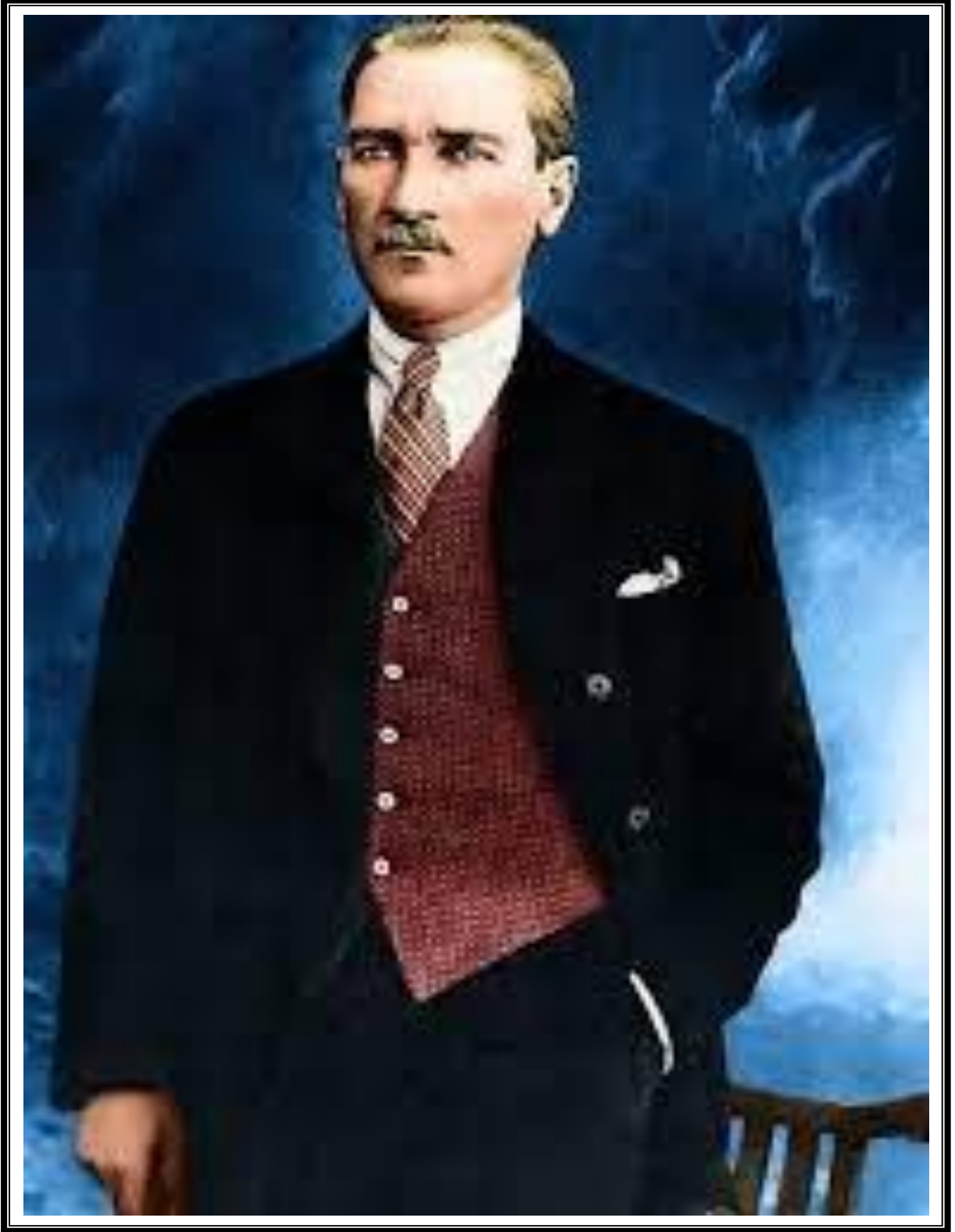


T.C
MUSTAFAKEMALPAŐA KAYMAKAMLIĐI
SEDAT KARAN ANADOLU LİSESİ MÜDÜRLÜĐÜ

2024-2028 STRATEJİK PLANI





Okul , genç beyinlere ; insanlığa hürmeti, millet ve memleket sevgisini, şerefi, bağımsızlığı öğretir.

Okul/Kurum Bilgileri

Tablo 1. Kurum Bilgileri

İli: BURSA		İlçesi: MUSTAFAKEMALPAŞA	
Adres:	Orta Mahalle Koşuyolu Sahası Mevkii Eski Aralık Yolu Küme Evler No:21	Coğrafi Konum (link)	http://skal.meb.k12.tr/tema/harita.php
Telefon Numarası:	(224)6136990	Faks Numarası:	(224)6133466
e- Posta Adresi:	264509@meb.k12.tr	Web sayfası adresi:	skal.meb.k12.tr
Kurum Kodu:	264509	Öğretim Şekli:	Tam Gün

SUNUŞ

Sedat Karan Anadolu Lisesi olarak “ Akademik eğitimde , hayata ve yükseköğretime hazırlamada tercih edilen bir okul olma ” vizyonu ve “ akademik eğitimi en iyi veren, bedenlen, zihnen ve ruhen sağlıklı , ahlaklı ve erdemli nesiller yetiştiren , eğitim ve öğretim teknolojilerini en iyi kullanan , öğrenci merkezli eğitimi en iyi uygulayan okul olmak ” misyonu doğrultusunda okulumuzun 2024 – 2028 yılları arasında ulaşmayı hedeflediği amaçlara bir plan ve program dahilinde nasıl ve ne şekilde varacağımızı kaleme almaya çalıştık.

Buradan hareketle Sedat Karan Anadolu Lisesi stratejik planlama üst kurulu ve stratejik planlama ekibimiz tüm personelimizin desteği ile birlikte kendi öz güvenini kazanmış, ahlaki değerlerle yoğrulmuş, vatanını ve milletini seven, çevresine ve insanlığa ışık tutan, ülkemizi ve milletimizi bulunduğu noktadan daha ileriye taşıyacak, çalışmayı ve üretmeyi kendine ilke edinen , tüm insanlığın huzuru ve mutluluğu için dünden daha çok gayretli olmak gerektiğini kendisine ideal edinen nesiller yetiştirmek için 2024 – 2028 Stratejik Planımızı hazırladık.

20. ve 21. Yüzyılın yükselen değerleri arasında yer alan ve insana verilen kıymetin en belirgin göstergelerinden olan katılımcılık anlayışını esas almak suretiyle önümüzdeki beş yıllık süreçte okulumuzun eğitim ve öğretimde yol haritası niteliğindeki stratejik planını hazırlamaya çalıştık.Bu kapsamda oluşturduğumuz stratejik planda ; neleri , ne zaman ve nasıl yapacağımızla ilgili gelişim planını her bir yılın sonunda o yılın değerlendirmesi yapılarak gerekli iyileştirme ve düzeltmelerle hazırlamaya , sürekli güncel tutmaya gayret edeceğiz.

Bu vesileyle planın hazırlanmasında emeği geçenlere teşekkür eder, planın uygulanması sürecinde bütün çalışanlarımıza başarılar dilerim.

Süleyman KARABAYIR
OKUL MÜDÜRÜ

İÇİNDEKİLER

<u>SUNUŞ</u>	4
<u>Tablolar Listesi</u>	6
<u>Şekiller Listesi</u>	6
<u>Grafikler Listesi</u>	6
<u>1. GİRİŞ VE STRATEJİK PLANIN HAZIRLIK SÜRECİ</u>	8
<u>1.1 Strateji Geliştirme Kurulu ve Stratejik Plan Ekibi</u>	8
<u>1.2 Planlama Süreci</u>	8
<u>2. DURUM ANALİZİ</u>	10
<u>2.1 Kurumsal Tarihçe</u>	111
<u>2.2 Uygulanmakta Olan Stratejik Planın Değerlendirilmesi</u>	122
<u>2.3 Mevzuat Analizi</u>	133
<u>2.4 Üst Politika Belgeleri Analizi</u>	144
<u>2.5 Faaliyet Alanları ile Ürün/Hizmetlerin Belirlenmesi</u>	155
<u>2.6 Paydaş Analizi</u>	166
<u>2.7 Kuruluş İçi Analiz</u>	23
<u>2.7.1 Teşkilat Şeması</u>	23
<u>2.7.2 İnsan Kaynakları</u>	24
<u>2.7.3 Teknolojik Düzey</u>	26
<u>2.7.4 Mali Kaynaklar</u>	28
<u>2.7.5 İstatistik Veriler</u>	29
<u>2.8 Çevre Analizi (PESTLE)</u>	34
<u>2.9 Güçlü ve Zayıf Yönler ile Fırsatlar ve Tehditler (GZFT) Analizi</u>	35
<u>2.10 Tespit ve İhtiyaçların Belirlenmesi</u>	36
<u>3. GELECEĞE BAKIŞ</u>	38
<u>3.1 Misyon</u>	39
<u>3.2 Vizyon</u>	39
<u>3.3 Temel Değerler</u>	39
<u>3.4 Amaç, Hedef ve Performans Göstergesi ile Stratejiler</u>	40
<u>4. MALİYETLENDİRME</u>	477
<u>5. İZLEME VE DEĞERLENDİRME</u>	499

Tablolar Listesi

Tablo 1: Kurum Bilgileri.....	3
Tablo 2: Strateji Geliştirme Kurulu ve Stratejik Plan Ekibi.....	8
Tablo 3: Mevzuat Analizi.....	13
Tablo 4: Üst Politika Belgeleri Analizi.....	14
Tablo 5: Faaliyet Alanları ile Ürün ve Hizmetler.....	15
Tablo 6: Paydaş Sınıflandırma ve Önceliklendirme.....	16
Tablo 7: Öğrenci Anketi.....	17
Tablo 8: Öğretmen Anketi.....	19
Tablo 9: Veli Anketi.....	21
Tablo 10: Çalışanların Görev Dağılımı.....	24
Tablo 11: Kurum Çalışanları Hakkında İstatistik Bilgiler.....	24
Tablo 12: İdari Personelin Hizmet Süresine İlişkin Bilgiler.....	24
Tablo 13: Öğretmenlerin Hizmet Süreleri.....	25
Tablo 14: Kurumdaki Mevcut Hizmetli/ Memur Sayısı.....	25
Tablo 15: Okul/kurum Rehberlik Hizmetleri.....	26
Tablo 16: Teknolojik Araç-Gereç Durumu.....	26
Tablo 17: Fiziki Mekân Durumu.....	27
Tablo 18: Kaynak Tablosu.....	28
Tablo 19: Gelir-Gider Tablosu.....	28
Tablo 20: Öğrenci Durumu	29
Tablo 21: Destekleme Yetiştirme Kursları.....	29
Tablo 22: Akademik Bilgiler.....	29
Tablo 23: Sosyal Faaliyetler.....	30
Tablo 24: Kültürel Faaliyetler	31
Tablo 25: Spor Kulübü Faaliyetleri.....	31
Tablo 26: Faaliyet ve Projelere Katılım.....	31
Tablo 27: Fiziki Mekanlar.....	32
Tablo 28: Diğer Birimler.....	32
Tablo 29: Sivil Savunma Çalışmaları.....	33
Tablo 30: Okulun Aldığı Ödüller.....	33
Tablo 31: PESTLE Analiz Tablosu.....	34
Tablo 32: GZFT Analizi.....	35
Tablo 33: Tespit ve İhtiyaçlar Analizi.....	37
Tablo 34: Tahmini Maliyet Tablosu.....	47
Tablo 35: İzleme ve Değerlendirme.....	49

Şekiller Listesi

Şekil 1: Teşkilat şeması.....	23
Şekil 2: İzleme ve Değerlendirme Süreci.....	50

Grafikler Listesi

Grafik 1: Öğrenci Anketi Grafiği.....	18
Grafik 2: Öğretmen Anketi Grafiği.....	20
Grafik 3: Veli Anketi Grafiği.....	22

1.BÖLÜM

GİRİŞ VE STRATEJİK PLANIN HAZIRLIK SÜRECİ

1. GİRİŞ VE STRATEJİK PLANIN HAZIRLIK SÜRECİ

1.1 Strateji Geliştirme Kurulu ve Stratejik Plan Ekibi

Stratejik Planlama çalışmaları, Millî Eğitim Bakanlığı Strateji Geliştirme Başkanlığının 2022-21 Sayılı Genelgesi gereğince başlatılmıştır.

Strateji Geliştirme Kurulu: Okul müdürünün başkanlığında, bir okul müdür yardımcısı, bir öğretmen ve okul/aile birliği başkanı ile bir yönetim kurulu üyesi olmak üzere 5 kişiden oluşan üst kurul kurulur.

Stratejik Plan Ekibi: Okul müdürü tarafından görevlendirilen ve üst kurul üyesi olmayan müdür yardımcısı başkanlığında, belirlenen öğretmenler ve gönüllü velilerden oluşur.

Tablo 2. Strateji Geliştirme Kurulu ve Stratejik Plan Ekibi Tablosu

Strateji Geliştirme Kurulu Bilgileri		Stratejik Plan Ekibi Bilgileri	
Adı Soyadı	Ünvanı	Adı Soyadı	Ünvanı
Süleyman KARABAYIR	Okul Müdürü	Ali Emre ŞEN	Müdür Yardımcısı
Hanifi ARSLAN	Müdür Yardımcısı	Burcu ŞENOL	Türk Dili ve Edebiyatı Öğr.
Mustafa KÖSTERELİ	İngilizce Öğretmeni	Bayram AKGÜN	Matematik Öğretmeni
Uğur ELBİR	Okul Aile Bir. Bşk.	Mevlüt KAYA	Fizik Öğretmeni
Önder DİNÇ	Okul Aile Bir.Bşk.Yrd.	Humeyra KILIÇ	Tarih Öğretmeni
		Nurettin ORUÇ	Veli

1.2 Planlama Süreci

2024 - 2028 dönemi stratejik plan hazırlama süreci okul Strateji Geliştirme Kurulu ve Stratejik Plan Ekibi'nin oluşturulması ile başlamıştır. Ekip tarafından oluşturulan çalışma takvimi kapsamında ilk aşamada durum analizi çalışmaları yapılmış ve durum analizi aşamasında, paydaşlarımızın plan sürecine aktif katılımını sağlamak üzere paydaş anketi, toplantı ve görüşmeler yapılmıştır. Durum analizinin ardından geleceğe yönelim bölümüne geçilerek okulumuzun/kurumumuzun amaç, hedef, performans göstergeleri ve stratejileri belirlenmiştir.

2.BÖLÜM

DURUM ANALİZİ

2. DURUM ANALİZİ

Stratejik planlama sürecinin ilk adımı olan durum analizi, okulumuzun/kurumumuzun “neredeyiz?” sorusuna cevap vermektedir. Okulumuzun/kurumumuzun geleceğe yönelik amaç, hedef ve stratejiler geliştirebilmesi için öncelikle mevcut durumda hangi kaynaklara sahip olduğu ya da hangi yönlerinin eksik olduğu ayrıca, okulumuzun/kurumumuzun kontrolü dışındaki olumlu ya da olumsuz gelişmelerin neler olduğu değerlendirilmiştir. Dolayısıyla bu analiz, okulumuzun/kurumumuzun kendisini ve çevresini daha iyi tanımasına yardımcı olacak ve stratejik planın sonraki aşamalarından daha sağlıklı sonuçlar elde edilmesini sağlayacaktır.

Durum analizi bölümünde, aşağıdaki hususlarla ilgili analiz ve değerlendirmeler yapılmıştır;

- Kurumsal tarihçe
- Uygulanmakta olan planın değerlendirilmesi
- Mevzuat analizi
- Üst politika belgelerinin analizi
- Faaliyet alanları ile ürün ve hizmetlerin belirlenmesi
- Paydaş analizi
- Kuruluş içi analiz
- Dış çevre analizi (Politik, ekonomik, sosyal, teknolojik, yasal ve çevresel analiz)
- Güçlü ve zayıf yönler ile fırsatlar ve tehditler (GZFT) analizi
- Tespit ve ihtiyaçların belirlenmesi

2.1 Kurumsal Tarihçe

Okulumuz sadece ilçemizin değil tüm bölgemizin akademik eğitim ve öğretim ihtiyacını karşılamak üzere hazırlık sınıfıyla birlikte bünyesinde ortaokul da bulunan ve sınavla öğrenci almak üzere kurulmuş bir Anadolu Lisesidir.Bakanlığımızca okulumuz 2017 – 2018 eğitim öğretim yılından itibaren sınavsız öğrenci alan okullar arasına alınmıştır.Daha sonra 2021 – 2022 eğitim öğretim yılında okulumuz “Özel Program ve Proje Uygulayan Anadolu Lisesi” statüsüne alınarak tekrar sınavla öğrenci almaya başlamıştır.Okulumuz kendi binası olmadığı için eğitime 1991-1992 eğitim öğretim yılında ilçemiz Züferbey İlköğretim Okulu binasında başladı. Daha sonra 1993 - 1994 eğitim-öğretim yılında Atatürk İlköğretim Okulu’na taşındı. Arazisi ilçemiz hayırsever işadamlarından Sedat Karan tarafından bağışlanan ve 7 Nisan 1992 tarihinde temeli atılan ve halen bugün eğitim öğretime devam ettiğimiz kendi okul binamıza 14 Kasım 1994 tarihinde taşındık. 1998 yılında ilk mezunlarımızı verdik.

Milli Eğitim Temel Kanununda da ifade edildiği gibi öğrencilerimizi ; milli, ahlaki, insani, manevi ve kültürel değerlerini benimseyen, koruyan ve geliştiren; ailesini, vatanını, milletini seven , beden, zihin, ahlak, ruh ve duygu bakımlarından dengeli ve sağlıklı şekilde gelişmiş bir kişiliğe ve karaktere sahip fertler olarak yetiştirme amacı birinci önceliğimizdir.Bununla birlikte “Bilgi Çağı” ya da “Dijital Çağ” olarak adlandırılan içerisinde bulunduğumuz 21. yüzyılın fırsatları ve zorlukları bağlamında toplumumuzun ve ülkemizin ihtiyaç duyduğu bilgi , beceri ve yeterliliklerle donanmış bireylerin yetiştirilmesinin, öneminin ve gerekliliğinin bilincinde olan Sedat Anadolu Lisesi, bu doğrultuda ilçemiz ve bölgemizde ortaöğretim düzeyinde akademik eğitim almak isteyen öğrenci ve velilerimizin taleplerine cevap vermek için çalışmalarına devam etmektedir.

2.2 Uygulanmakta Olan Stratejik Planın Değerlendirilmesi

Okulumuz 2019-2023 Stratejik Planı 2019 yılında hazırlanmıştır. Stratejik Plan; hazırlık süreci, durum analizi, geleceğe bakış, maliyetlendirme ile izleme ve değerlendirme bölümlerinden oluşmaktadır. 2019- 2023 Stratejik Planı'nda 3 amaç, 3 stratejik hedef , 32 performans göstergesi ve 43 eylem bulunmaktadır. Okulumuz stratejik planlama ekibi ve ilgili birimlerimiz tarafından tespit edilen verilere göre söz konusu performans göstergeleri analiz edildiğinde, plan öncesi döneme göre ilerleme gösteren , aynı kalan veya gerileme olduğu tespit edilen bazı performans göstergeleri olduğu belirlenmiştir.

Okulumuz 2019-2023 Stratejik Planı'nda yer alan ve “Kayıt bölgemizde yer alan lise kademesindeki öğrencilerin okullaşma oranlarını artıran, öğrencilerin uyum ve devamsızlık sorunlarını gideren etkin bir eğitim ve öğretime erişim süreci hakim kılınacaktır. ” şeklinde ifade edilen 1. amaç kapsamında toplam 5 performans göstergesi bulunmaktadır. Bu performans göstergelerinin 2'sinde ilerleme kaydedildiği , 1'inde aynı kalındığı, 2' sinde ise az da olsa gerileme yaşandığı görülmüştür.

“Öğrencilerimizin gelişen dünyaya uyum sağlayacak şekilde donanımlı bireyler olabilmesi için eğitim ve öğretimde kalite arttırılacaktır. ” şeklinde ifade edilen 2. amaç kapsamındaki performans göstergeleri analiz edildiğinde 5 performans göstergesinden 4'ünde ilerleme kaydedildiği , 1'inde ise sabit kalındığı görülmüştür.

“ Okulumuzun beşeri , mali , fiziki ve teknolojik unsurlarıyla yönetim ve organizasyonu , eğitim ve öğretimin niteliğini ve eğitime erişimi yükseltecek biçimde geliştirilecektir.” şeklinde ifade edilen 3. amaç kapsamındaki 22 performans göstergesi analiz edildiğinde ise 12 'sinde ilerleme kaydedildiği, 5'inde aynı kalındığı ve 5'inde de gerileme yaşandığı görülmüştür.

Sonuç olarak, Okulumuz 2019-2023 Stratejik Planı'nda yer alan 32 performans göstergesinden 18 'inde ilerleme kaydedildiği , 7' sinde ise sabit kalındığı ve 5'inde de gerileme yaşandığı tespit edilmiştir.Söz konusu performans göstergelerinde ve hedeflenen değerlere ulaşılamamasının temel sebeplerinin başında olarak Covid-19 salgın sürecinde yaşanan ve tüm toplumu yakından etkileyen tüm bu değerlendirmeler göz önünde bulundurulduğunda 2024-2028 Stratejik Planı dönemi için okulumuzun güçlü yönlerinden ve fırsatlarından yararlanarak önceki dönemde yaşanan her türlü tecrübe doğrultusunda zamanımız ve gelecek hedeflerine uygun ve ulaşılabilir performans göstergelerinin belirlenmesine yönelik çalışmalar yapılmıştır.

2.3 Mevzuat Analizi

Tablo 3. Mevzuat Analizi

Yasal Yükümlülük	Dayanak	Tespitler	İhtiyaçlar
<ul style="list-style-type: none"> Okulumuz “Dayanak” başlığı altında sıralanan Kanun, Kanun Hükmünde Kararname, Tüzük, Genelge ve Yönetmeliklerdeki ilgili hükümleri yerine getirmek “Eğitim-öğretim hizmetleri, insan kaynaklarının gelişimi, halkla ilişkiler, stratejik plan hazırlama, stratejik plan izleme-değerlendirme süreci iş ve işlemleri” faaliyetlerini yürütmek. Resmi kurum ve kuruluşlar, sivil toplum kuruluşları ve özel sektörle mevzuat hükümlerine aykırı olmamak ve faaliyet alanlarını kapsamak koşuluyla protokoller ve diğer işbirliği çalışmalarını yürütmek Lise öğrencilerinin okula kayıt, sınıf geçme, devam-devamsızlık, sosyal sorumluluk çalışmaları vb. iş ve işlemleri 	<ul style="list-style-type: none"> T.C. Anayasası 1739 Sayılı Millî Eğitim Temel Kanunu 652 Sayılı MEB Teşkilat ve Görevleri Hakkındaki Kanun Hükmünde Kararname 222 Sayılı Millî Eğitim Temel Kanunu (Kabul No: 5.1.1961, RG: 12.01.1961 / 10705-Son Ek ve Değişiklikler: Kanun No: 12.11.2003/ 5002, RG: 21.11.2003 657 Sayılı Devlet Memurları Kanunu 5442 Sayılı İl İdaresi Kanunu 439 Sayılı Ek Ders Kanunu 4306 Sayılı Zorunlu İlköğretim ve Eğitim Kanunu 5018 sayılı Kamu Mali Yönetimi ve Kontrol Kanunu MEB Personel Mevzuat Bülteni Taşıma Yoluyla Eğitime Erişim Yönetmeliği MEB Millî Eğitim Müdürlükleri Yönetmeliği (22175 Sayılı RG Yayınlanan) Millî Eğitim Bakanlığı Rehberlik ve Psikolojik Danışma Hizmetleri Yönetmeliği 04.12.2012/202358 Sayı İl İlçe MEM’nün Teşkilatlanması 43 Nolu Genelge 26 Şubat 2018 tarihinde yayımlanan Kamu İdarelerinde Stratejik Planlamaya İlişkin Usul ve Esaslar Hakkındaki Yönetmelik Sosyal Etkinlikler Yönetmeliği MEB Eğitim Kurulları ve Zümreleri Yönergesi 	<ul style="list-style-type: none"> Müdürlüğümüzün hizmetlerini mevzuattaki hükümlere uygun olarak yürütmektedir. Diğer kurumlarla işbirliği gerektiren çalışmalarda, gerek tabi olduğumuz mevzuat gerekse diğer kurumların mevzuatları arasında uyumsuzluk ortaya çıkabilmektedir. Tabi olduğumuz mevzuatın kapsamı, Müdürlüğümüzün yetkilerini çeşitlendirmekle birlikte sınırlamaktadır. Kurumsal kültürümüz, mevzuatta sık yaşanan değişikliklere hazırlıklı olmasına rağmen öğrenci ve velilerimizden oluşan paydaşlarımız, yeni ve farklı çalışmalara uyuma direnç göstermektedir. Mevzuat itibarıyla öğrenci velilerinin eğitim faaliyetlerine müdahale alanını sınırlandıran herhangi bir mekanizma bulunmamaktadır. 	<ul style="list-style-type: none"> Diğer kurumlarla işbirliğinde, yetki alanının genişletilmesi Mevzuat itibarıyla Okul Müdürlerinin yetkilerinin artırılması Eğitim uygulamaları konusunda ulusal düzeyde tanıtım çalışmaları yaparak öğrenci ve velilerinin bilgilendirilmesi Mevzuatta ihtiyaç duyulan değişikliklerde “yenileme” çalışmaları yerine “güncelleme” çalışmalarına yer verilmesi Öğrenci velilerinin eğitim faaliyetlerine müdahale alanlarının sınırlandırılması için yasal tedbirlerin alınması Mevzuatın, çalışanların kendilerini güvende hissedebileceği şekilde yeniden düzenlenmesi

2.4 Üst Politika Belgeleri Analizi

Üst politika belgeleri;

- 12. Kalkınma Planı
- Cumhurbaşkanlığı Programı,
- Orta Vadeli Program,
- Cumhurbaşkanlığı Yıllık Programı,
- Millî Eğitim Bakanlığı Stratejik Planı,
- İl Millî Eğitim Müdürlüğü Stratejik Planı,
- İlçe Millî Eğitim Müdürlüğü Stratejik Planı

Tablo 4. Üst Politika Belgeleri Analizi Tablosu

Üst Politika Belgesi	İlgili Bölüm/Referans	Verilen Görevler/İhtiyaçlar
12. Kalkınma Planı	Eğitim	658, 659, 660 Sayılı Amaç Maddeleri ve Bunlara Bağlı Politika ile Tedbir Maddeleri
Cumhurbaşkanlığı Programı,	Eğitim	661.1, 661.4, P. 661, P. 662, P. 663,P.664, P.665, P.666, P.667, P.668,P.670, P.672, P.675, P.676, P.678,P.680, P.681 Sayılı Politika ve Tedbir Maddeleri
Orta Vadeli Program,	Tümü	Bütçe çalışmaları
Millî Eğitim Bakanlığı Stratejik Planı,	Tümü	MEB Politikaları Konusunda Taşra Teşkilatına Rehberlik
İl Millî Eğitim Müdürlüğü Stratejik Planı,	Tümü	Amaç, hedef, gösterge ve stratejilerin belirlenmesi
İlçe Millî Eğitim Müdürlüğü Stratejik Planı	Tümü	Amaç, hedef, gösterge ve stratejilerin belirlenmesi

2.5 Faaliyet Alanları ile Ürün/Hizmetlerin Belirlenmesi

Tablo 5. Faaliyet Alanlar/Ürün ve Hizmetler Tablosu

Faaliyet Alanı	Ürün/Hizmetler
Öğretim-eğitim faaliyetleri	Öğrenci İşleri Kayıt -Nakil İşleri Devam - devamsızlık Sınıf Geçme Sınav hizmetleri
Rehberlik faaliyetleri	Öğrenci rehberliği Veli rehberliği Rehberlik faaliyetlerini yürütmek
Sosyal faaliyetler	Yetim çalışması Sosyal sorumluluk çalışmaları
Sportif faaliyetler	Okul spor kulübü faaliyetleri Bireysel ve takım spor yarışmaları
Kültürel ve sanatsal faaliyetler	Yarışmalar Konferanslar Resim sergileri
İnsan kaynakları faaliyetleri (mesleki gelişimfaaliyetleri, personel etkinlikleri)	Öğretmenlerin motivasyonuna yönelik faaliyetler
Okul aile birliği faaliyetleri	Okul aile birliği genel kurul toplantıları
Öğrencilere yönelik faaliyetler	Sorumluluk yükleme , görev verme Ödüllendirme
Ölçme değerlendirme faaliyetleri	Ortak sınavlar Deneme sınavları
Öğrenme ortamlarına yönelik faaliyetler	Beslenme , sağlık ve temizlik çalışmaları İş sağlığı ve güvenliği çalışmaları
Ders dışı faaliyetler	Proje çalışmaları Geziler

2.6 Paydaş Analizi

Paydaş analizi kapsamında, öncelikle paydaşlar belirlenerek iç ve dış paydaş olarak tasnif edilmiştir. Katılımcılığı artırmak ve paydaş görüşlerini plana yansıtabilmek amacıyla öğrenci , öğretmen ve veli anket uygulamaları yapılarak görüşler alınmıştır.

Tablo 6. Paydaş Sınıflandırma ve Önceliklendirme Tablosu

PAYDAŞLAR	İÇ PAYDAŞ	DIŞ PAYDAŞ	ÖNCELİĞİ (5 Yüksek Öncelik -1 Düşük Öncelik)
Millî Eğitim Bakanlığı		X	5
Valilik		X	4
İl Millî Eğitim Müdürlüğü		X	5
Kaymakamlık		X	4
İlçe Millî Eğitim Müdürlüğü		X	4
Öğretmenler	X		5
Öğrenciler	X		5
Veliler	X		4
Okul Aile Birliği	X		4
Diğer çalışanlar	X		4
Uludağ Üniversitesi		X	1
Mustafakemalpaşa Belediyesi		X	2
Güvenlik Güçleri (Emniyet, Jandarma)		X	3
Muhtarlık		X	3
Sivil Toplum Kuruluşları		X	2
İlçe Toplum Sağlığı Merkezi		X	3

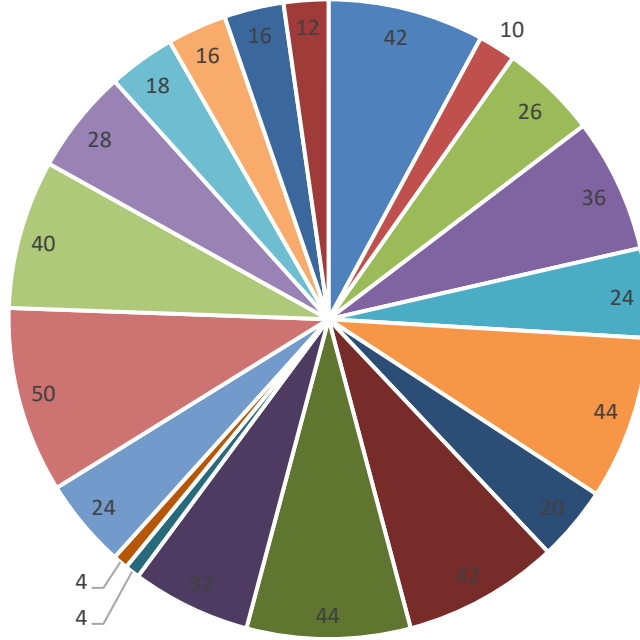
Öğrenci Anketi Sonuçları:

Tablo 7. Öğrenci Anketi

S. NO	LİSE ÖĞRENCİLERİ İÇİN KONU BAŞLIKLARI	Kesinlikle Katılıyorum	Katılıyorum	Kararsızım	Kesinlikle Katılmıyorum	Katılmıyorum
		%	%	%	%	%
1	Okulda kendimi güvende hissediyorum.	10	42	4	16	18
2	Okul temiz ve hijyeniktir.	6	10	46	14	24
3	Okulun fiziki koşullarını yeterlidir.	4	26	36	14	20
4	Okul, yeni kabul edilen öğrencilere uygun desteği sağlar.	10	36	42	2	10
5	Farklı kültürlerden gelen öğrencilerin bu okulda memnuniyetle karşılanacağını düşünüyorum.	8	24	22	16	30
6	Öğretmenlerime ihtiyaç duyduğumda kolaylıkla görüşebilirim.	30	44	16	4	6
7	Okul müdürüne ihtiyaç duyduğumda kolaylıkla görüşebilirim.	6	20	36	18	20
8	Okul rehberlik servisinden ihtiyaçlarımı doğrultusunda faydalanabiliyorum.	38	42	14	4	2
9	Okul kişisel hedefler belirlememde ve bu hedeflere ulaşmamda yeterli rehberlik ediyor.	16	44	24	4	12
10	Okulumda yer almam için birçok fırsat var.	6	32	24	22	16
11	Okul bana yeterli ders dışı etkinlik olanakları sunuyor.	2	4	20	52	22
12	Okul kulüpleri amacına uygun şekilde gelişimime katkı sağlıyor.	5	4	6	63	22
13	Öğretmenlerim sınıfta adil kurallara sahipler ve tarafsızlar.	12	24	30	16	18
14	Öğretmenlerim beni daha iyi performans göstermem için teşvik ediyor.	10	50	20	12	8
15	Öğretmenlerim derslerin işlenişinde farklı ve ilgi çekici yöntemler kullanır.	8	40	12	22	18
16	Sınav ve ödevlerin beni değerlendirmek için adil ve yeterli olduğunu düşünüyorum.	4	28	24	26	18
17	Okulda düzenlene sanatsal ve kültürel faaliyetler yeterlidir.	8	18	20	32	22
18	Okulda öğrencilerin görüşleri dikkate alınır.	5	16	24	35	20
19	Okul kantininde yeterli ve sağlıklı yiyecekler var.	14	16	22	20	28
20	DYK'leri yeterli buluyorum.	4	12	33	38	13

Öğrenci Anketi Grafiği

Grafik 1. Öğrenci Anketi Grafiği



- Okulda kendimi güvende hissediyorum.
- Okul temiz ve hijyeniktir.
- Okulun fiziki koşullarını yeterlidir.
- Okul, yeni kabul edilen öğrencilere uygun desteği sağlar.
- Farklı kültürlerden gelen öğrencilerin bu okulda memnuniyetle karşılanacağını düşünüyorum.
- Öğretmenlerime ihtiyaç duyduğumda kolaylıkla görüşebilirim.
- Okul müdürüne ihtiyaç duyduğumda kolaylıkla görüşebilirim.
- Okul rehberlik servisinden ihtiyaçlarım doğrultusunda faydalanabiliyorum.
- Okul kişisel hedefler belirlememde ve bu hedeflere ulaşmamda yeterli rehberlik ediyor.
- Okulumda yer almam için birçok fırsat var.
- Okul bana yeterli ders dışı etkinlik olanakları sunuyor.
- Okul kulüpleri amacına uygun şekilde gelişimime katkı sağlıyor.
- Öğretmenlerim sınıfta adil kurallara sahipler ve tarafsızlar.
- Öğretmenlerim beni daha iyi performans göstermem için teşvik ediyor.
- Öğretmenlerim derslerin işlenişinde farklı ve ilgi çekici yöntemler kullanır.
- Sınav ve ödevlerin beni değerlendirmek için adil ve yeterli olduğunu düşünüyorum.
- Okulda düzenlene sanatsal ve kültürel faaliyetler yeterlidir.
- Okulda öğrencilerin görüşleri dikkate alınır.
- Okul kantininde yeterli ve sağlıklı yiyecekler var.
- DYK'leri yeterli buluyorum.

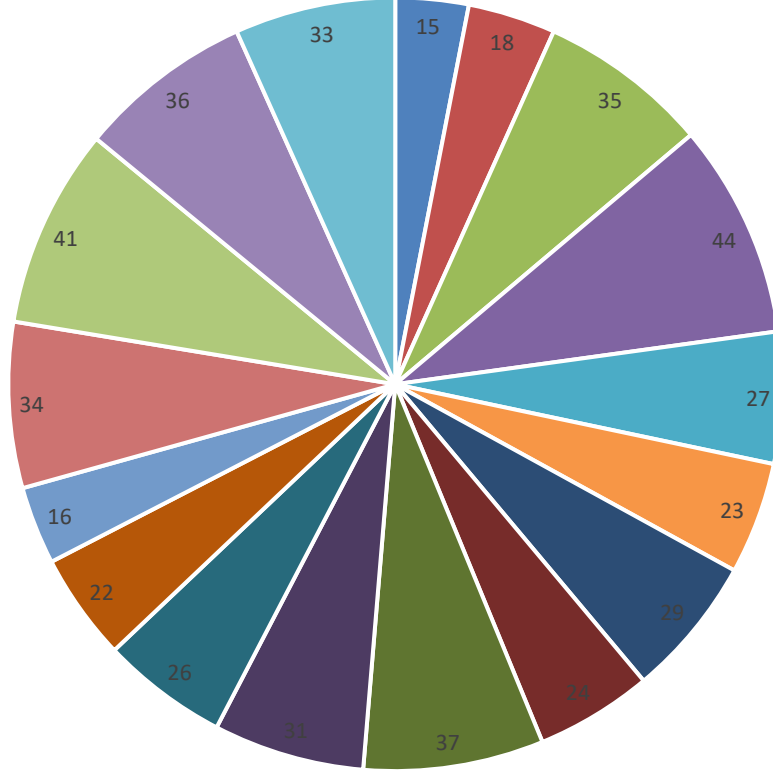
Öğretmen Anketi Sonuçları:

Tablo 8. Öğretmen Anketi

S. NO	ÖĞRETMENLER İÇİN KONU BAŞLIKLARI	Kesinlikle Katılıyorum	Katılıyorum	Kararsızım	Kesinlikle Katılmıyorum	Katılmıyorum
		%	%	%	%	%
1	Okulun misyonu ve vizyonunu tam olarak anlıyorum.	15	45	20	8	12
2	Okulda eğitim ve yönetim kalitesi sürekli olarak geliyor.	18	33	19	11	19
3	Okul temiz ve hijyeniktir.	35	29	18	8	10
4	Okul, öğrencilerin ve personelin güvenliğini sağlamak için uygun güvenlik önlemleri alır.	44	26	17	9	4
5	Okul, yeni kabul edilen öğrencilere uygun desteği sağlar.	27	29	23	11	10
6	Okulumuz mesleki yeterliliğimi geliştirmek için eğitim fırsatları sunuyor.	23	36	25	9	7
7	Okul yönetimlerimiz öğretmenleri etkin bir şekilde yönlendirir.	29	25	23	11	12
8	Okulumuz, öğrencilerin öğrenme ilgisini uyandıracak bir öğrenme ortamı oluşturmuştur.	24	28	22	15	11
9	Etkili bir öğretmen olmak için ihtiyaç duyduğum kaynaklara erişimim var.	37	28	15	6	14
10	Bana sunulan kaynakları kullanmak için gerekli eğitime sahibim.	31	37	16	14	6
11	Okulumuzun, farklı ihtiyaçları olan öğrencileri desteklemek için etkin bir politikası vardır.	26	32	27	5	10
12	Okulumuz müfredat uygulamasını etkin bir şekilde izler.	22	35	21	11	11
13	Okulumuz, velilere uygun etkinlikler düzenlemektedir.	16	23	36	15	10
14	Diğer öğretmenlerle iş birliği yaparım.	34	31	26	4	5
15	Okul personeli arasında dostane bir ilişki sürdürülür.	41	34	15	3	7
16	Takım ruhumuz ve moralimiz yüksek.	36	29	19	9	7
17	Okulumuza aidiyet hissediyorum.	33	27	24	6	10

Öğretmen Anketi Grafiği

Grafik 2. Öğretmen Anketi Grafiği



- Okulun misyonu ve vizyonunu tam olarak anlıyorum.
- Okulda eğitim ve yönetim kalitesi sürekli olarak gelişiyor.
- Okul temiz ve hijyeniktir.
- Okul, öğrencilerin ve personelin güvenliğini sağlamak için uygun güvenlik önlemleri alır.
- Okul, yeni kabul edilen öğrencilere uygun desteği sağlar.
- Okulumuz mesleki yeterliliğimi geliştirmek için eğitim fırsatları sunuyor.
- Okul yönetimiz öğretmenleri etkin bir şekilde yönlendirir.
- Okulumuz, öğrencilerin öğrenme ilgisini uyandıracak bir öğrenme ortamı oluşturmuştur.
- Etkili bir öğretmen olmak için ihtiyaç duyduğum kaynaklara erişimim var.
- Bana sunulan kaynakları kullanmak için gerekli eğitime sahibim.
- Okulumuzun, farklı ihtiyaçları olan öğrencileri desteklemek için etkin bir politikası vardır.
- Okulumuz müfredat uygulamasını etkin bir şekilde izler.
- Okulumuz, velilere uygun etkinlikler düzenlemektedir.
- Diğer öğretmenlerle iş birliği yaparım.
- Okul personeli arasında dostane bir ilişki sürdürülür.
- Takım ruhumuz ve moralimiz yüksek.
- Okulumuza aidiyet hissediyorum.

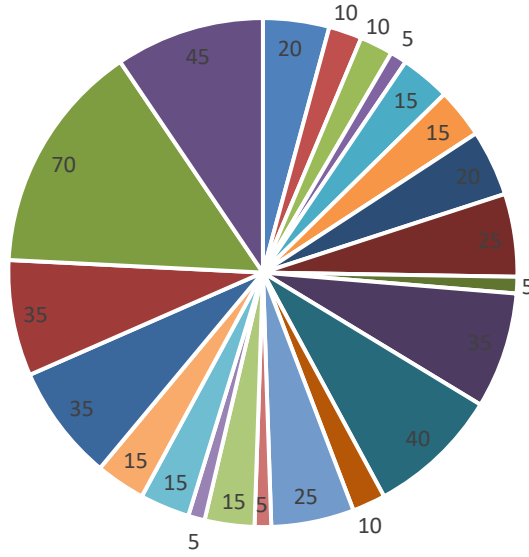
Veli Anketi Sonuçları:

Tablo 9. Veli Anketi

S. NO	VELİLER İÇİN KONU BAŞLIKLARI	Kesinlikle Katılıyorum	Katılıyorum	Kararsızım	Kesinlikle Katılmıyorum	Katılmıyorum
		%	%	%	%	%
1	Okulun misyonu ve vizyonunu tam olarak anlıyorum.	20	40	40	0	0
2	Okulda eğitim ve yönetim kalitesi sürekli olarak gelişiyor.	10	40	40	5	5
3	Okul temiz ve hijyeniktir.	10	40	25	15	10
4	Okul, öğrencilerin ve personelin güvenliğini sağlamak için uygun güvenlik önlemleri alır.	5	35	35	15	10
5	Okul, yeni kabul edilen öğrencilere uygun desteği sağlar.	15	55	25	0	5
6	Okul, çocuğumun okumaya olan ilgisini geliştirmesine yardımcı olabilir.	15	60	15	5	5
7	Okul çocuğumun öğrenme ilgisini güçlendiriyor.	20	45	10	15	10
8	Okul çocuğumun ahlaki gelişimini teşvik edebilir.	25	35	25	15	0
9	Okulda kullanılan değerlendirme yöntemleri çocuğumun gelişimini tüm yönleriyle anlamama yardımcı oluyor.	5	65	10	10	10
10	Okul, çocuğumun öğrenme performansı ve gelişimi hakkında beni iyi bilgilendiriyor.	35	40	10	10	5
11	Okul çocuğuma duygusal rahatsızlık ve öğrenme güçlükleri ile karşılaştığımda yeterli desteği ve rehberlik sağlar.	40	40	15	0	5
12	Öğretmenlerin benimle iletişim kurma yöntemlerinden memnunum.	10	80	5	5	0
13	Herhangi bir problem durumunda müdür endişelerime cevap veriyor.	25	55	15	0	5
14	Okulda, velilerin ihtiyaçlarına uygun eğitim faaliyetleri düzenlenir.	5	40	25	10	20
15	Okul, çocukların gelişimini desteklemek için velilerle iyi bir ilişki kurar.	15	45	30	5	5
16	Okul, aktif veli katılımını teşvik eder.	5	60	25	0	10
17	Okulun veli etkinliklerine aktif olarak katılırım.	15	40	20	5	20
18	Bir veli olarak okula aidiyet hissediyorum.	15	45	30	0	10
19	Çocuğumun ev ödevlerini tamamlamasını sağlarım.	35	40	5	10	10
20	Çocuğumu okumaya teşvik ederim.	35	65	0	0	0
21	Çocuğumun her gün okula gitmesini sağlarım.	70	25	5	0	0
22	Çocuğumun eğitiminde aktif bir ortağım.	45	40	15	0	0

Veli Anketi Grafiği

Grafik 3. Veli Anketi Grafiği

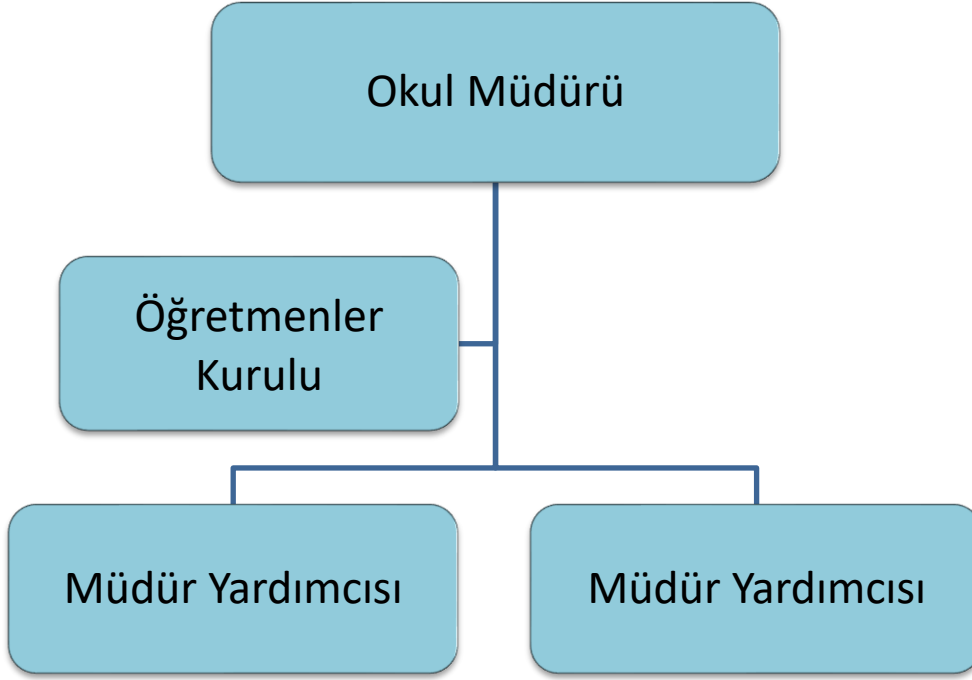


- Okulun misyonu ve vizyonunu tam olarak anlıyorum.
- Okulda eğitim ve yönetim kalitesi sürekli olarak geliyor.
- Okul temiz ve hijyeniktir.
- Okul, öğrencilerin ve personelin güvenliğini sağlamak için uygun güvenlik önlemleri alır.
- Okul, yeni kabul edilen öğrencilere uygun desteği sağlar.
- Okul, çocuğumun okumaya olan ilgisini geliştirmesine yardımcı olabilir.
- Okul çocuğumun öğrenme ilgisini güçlendiriyor.
- Okul çocuğumun ahlaki gelişimini teşvik edebilir.
- Okulda kullanılan değerlendirme yöntemleri çocuğumun gelişimini tüm yönleriyle anlamama yardımcı oluyor.
- Okul, çocuğumun öğrenme performansı ve gelişimi hakkında beni iyi bilgilendiriyor.
- Okul çocuğuma duygusal rahatsızlık ve öğrenme güçlükleri ile karşılaştığında yeterli desteği ve rehberlik sağlar.
- Öğretmenlerin benimle iletişim kurma yöntemlerinden memnunum.
- Herhangi bir problem durumunda müdür endişelerime cevap veriyor.
- Okulda, velilerin ihtiyaçlarına uygun eğitim faaliyetleri düzenlenir.
- Okul, çocukların gelişimini desteklemek için velilerle iyi bir ilişki kurar.
- Okul, aktif veli katılımını teşvik eder.
- Okulun veli etkinliklerine aktif olarak katılıyorum.
- Bir veli olarak okula aidiyet hissediyorum.
- Çocuğumun ev ödevlerini tamamlamasını sağlarım.
- Çocuğumu okumaya teşvik ederim.
- Çocuğumun her gün okula gitmesini sağlarım.
- Çocuğumun eğitiminde aktif bir ortağım.

12.7 Kuruluş İçi Analiz

Bu bölümde; teşkilat yapısı, insan kaynaklarının yetkinlik düzeyi, kurum kültürü, teknoloji ve bilişim altyapısı, fiziki ve mali kaynaklara ilişkin analizlere yer verilmiştir.

2.7.1 Teşkilat Şeması



Şekil 1. Teşkilat şeması

2.7.2 İnsan Kaynakları

Tablo 10. Çalışanların Görev Dağılımı

Çalışanın Ünvanı	Görevleri
Okul /Kurum Müdürü	Okul yönetimi
Müdür Yardımcısı	Eğitim öğretimin organizasyonu ve idari işler
Öğretmenler	Eğitim öğretim
Yönetim İşleri ve Büro Memuru	Veri , evrak ve doküman hazırlama
Yardımcı Hizmetler Personeli	Temizlik

Tablo 11. Kurum Çalışanları Hakkında İstatistikî Bilgiler

Toplam Norm Sayısı	Çalışan Toplam Personel Sayısı	İhtiyaç Duyulan Branş Sayısı	Personelin Atanma Şekli	Geçici Personel Sayısı	Sözleşmeli Personel Sayısı	Personelin Eğitim Düzeyi
33	33	1	Bakanlık	1	3	Lisans
Kuruma Son 2 Yılda Atanan Personel Sayısı	Kurumdan Son 2 Yılda Ayrılan Personel Sayısı	Kurumdan Ayrılma Nedeni	Kurumda Ortalama Çalışma Yılı	Çalışanlara Verilen Ödül Sayısı	Çalışanlara Verilen Ceza Sayısı	
3	3	Emeklilik	20	5	0	

Tablo 12. İdari Personelin Hizmet Süresine İlişkin Bilgiler

Hizmet Süreleri	2023 – 2024 Eğitim Öğretim Yılı İtibarıyla	
	Kişi Sayısı	%
1-4 Yıl	-	-
5-6 Yıl	-	-
7-10 Yıl	-	-
10.....Üzeri	3	100

Tablo 13. Öğretmenlerin Hizmet Süreleri (Yıl İtibarıyla)

Hizmet Süreleri	Branşı	Kadın	Erkek	Hizmet Yılı	Toplam
1-3 Yıl		2	1		
4-6 Yıl		1	-		
7-10 Yıl		-	1		
11-15 Yıl		4	3		
16-20		2	-		
20 ve üzeri		8	8		

Tablo 14. Kurumdaki Mevcut Hizmetli/ Memur Sayısı

	Görevi	Erkek	Kadın	Eğitim Durumu	Hizmet Yılı	Toplam
1	Memur	-	1	Lise	17	1
2	Hizmetli	1	-	Lise	20	1

Tablo 15. Okul/Kurum Rehberlik Hizmetleri

Mevcut Kapasite				Mevcut Kapasite Kullanımı ve Performans					
Psikolojik Danışman Norm Sayısı	Görev Yapan Psikolojik Danışman Sayısı	İhtiyaç Duyulan Psikolojik Danışman Sayısı	Görüşme Odası Sayısı	Danışmanlık Hizmeti Alan			Rehberlik Hizmetleri ile İlgili Düzenlenen Eğitim/Paylaşım Toplantısı vb. Faaliyet Sayısı		
				Öğrenci Sayısı	Öğretmen Sayısı	Veli Sayısı	Öğretmenlere Yönelik	Öğrencilere Yönelik	Velilere Yönelik
2	1	1	1	120	9	30	20	4	4

2.7.3 Teknolojik Düzey

Okulumuzun teknolojik altyapısı ve teknolojiyi kullanabilme düzeyine ilişkin analizi yapılmıştır.

Tablo 16. Teknolojik Araç-Gereç Durumu

Araç-Gereçler	Mevcut Durum	İhtiyaç
Etkileşimli Tahta	22	---
Masaüstü Bilgisayar	8	4
Dizüstü Bilgisayar	2	1
Projeksiyon Cihazı	1	1
Projeksiyon Perdesi	1	1
Fotokopi Makinesi	2	1
Yazıcı	4	1
Güvenlik Kamerası	22	10

Tablo 17. Fiziki Mekân Durumu

Fiziki Mekân	Var	Yok	Adedi	İhtiyaç
Öğretmen Çalışma Odası	X		1	-
Ekipman Odası		X		1
Kütüphane	X		1	-
Rehberlik Servisi	X		1	-
Resim Odası		X		1
Müzik Odası		X		-
Çok Amaçlı Salon		X		-
Spor Salonu		X		1

2.7.4 Mali Kaynaklar

Okul/Kurumun mali kaynak analizi aşağıda belirtilmiştir.

Tablo 18. Kaynak Tablosu

Kaynaklar	2023	2024	2025	2026	2027	2028
Genel Bütçe	---	---				
Okul Aile Birliği	127.506	400.000	600.000	750.000	900.000	1000000
Özel İdare	---	---				
Kira Gelirleri	50.246	70,000	120.000	150.000	200.000	250.000
Döner Sermaye	---	---				
TOPLAM	177.552	470.000	720.000	900.000	1.100.000	1.250.000

Tablo 19. Gelir-Gider Tablosu

YILLAR	2021		2022		2023	
HARCAMA KALEMLERİ	GELİR	GİDER	GELİR	GİDER	GELİR	GİDER
Temizlik	15300,00	15285,00	54900,00	54855,00	74500,00	74485,66
Küçük Onarım	--	--	--	--	--	--
Bilgisayar Harcamaları	6000,00	5168,40	--	--	--	--
Büro Makinaları Harcamaları	10030,00	10030,00	3980,00	3979,77	14425,00	14425,00
Telefon	1060,69	1060,69	1761,74	1761,74	2582,92	2582,92
Sosyal Faaliyetler	--	--	--	--	--	--
Kırtasiye	10000,00	9999,18	22000,00	21903,48	60000,00	59596,26
GENEL TOPLAM	42390.69	41542.87	82715	82697	151599	151272

2.7.5 İstatistiki Veriler

Tablo 20. Öğrenci Durumu

Öğrenci Durumu	Eğitim-Öğretim Yılları		
	2020-2021	2021-2022	2022-2023
Genel mevcut	658	585	527
Ortalama sınıf mevcudu	35	33	31
Mevcudu en fazla olan sınıf mevcudu sayısı	6	6	6
Mevcudu en az olan sınıf mevcudu sayısı	3	3	3
Kaynaştırma eğitimine tabi öğrenci sayısı	5	5	4

Tablo 21. Destekleme Yetiştirme Kursları

Destekleme ve Yetiştirme Kurs Bilgileri	Eğitim-Öğretim Yılları		
	2020-2021	2021-2022	2022-2023
Kurs açılan ders sayısı	Covid - 19	8	8
Katılan öğrenci sayısı	Covid - 19	173	169
Görev alan öğretmen sayısı	Covid - 19	11	9

Tablo 22. Akademik Bilgiler

Akademik Bilgiler	Eğitim-Öğretim Yılları		
	2020-2021	2021-2022	2022-2023
Genel mevcut	658	585	527
12.sınıf mevcutları	119	155	72
Üniversiteye Yerleşen Öğrenci Sayısı	42	77	35
Üniversiteye Yerleşen Öğrenci oranı (%)	36	50	49
Sınıfı doğrudan geçen öğrenci sayısı	658	583	526
Sınıfı doğrudan geçen öğrenci oranı	100	99.8	99.9
Sınıf tekrarı yapan öğrenci sayısı	0	2	1
Sınıf tekrarı yapan öğrenci oranı	0	0.2	0.1

Tablo 23. Sosyal Faaliyetler

Sosyal-Kültürel Faaliyetler	Eğitim-Öğretim Yılları		
	2020-2021	2021-2022	2022-2023
Eğitim öğretim yılı açılış programı	Covid - 19	585	527
Gaziler Günü (19 Eylül)	Covid - 19	25	30
15 Temmuz Demokrasi ve Milli Birlik Günü	Covid - 19	98	110
Cumhuriyet Bayramı (29 Ekim)	Covid - 19	585	527
Kızılay Haftası (29 Ekim - 4 Kasım)	Covid - 19	20	29
Atatürk Haftası (10 - 16 Kasım)	Covid - 19	25	38
Afet Eğitimi Hazırlık Günü (12 Kasım)	Covid - 19	585	520
Mevlid-i Nebi (19-23 Kasım)	Covid - 19	110	150
Öğretmenler Günü (24 Kasım)	Covid - 19	94	90
İnsan Hakları ve Demokrasi Haftası	Covid - 19	28	34
Sivil Savunma Günü (28 Şubat)	Covid - 19	585	520
Yeşilay Haftası	Covid - 19	43	24
Bilim ve Teknoloji Haftası (8-14 Mart)	Covid - 19	36	33
İstiklâl Marşı'nın Kabulü ve M. Akif Ersoy'u Anma Günü (12 Mart)	Covid - 19	32	48
Şehitler Günü (18 Mart)	Covid - 19	90	30
Yaşlılar Haftası (18 - 24 Mart)	Covid - 19	37	27
Kütüphaneler Haftası	Covid - 19	34	30
Kut'ül Amare Zaferi (29 Nisan)	Covid - 19	31	27
Vakıflar Haftası	Covid - 19	27	25
Engelliler Haftası (10 - 16 Mayıs)	Covid - 19	33	34
Anneler Günü	Covid - 19	36	28
19 Mayıs Atatürk'ü Anma ve Gençlik ve Spor Bayramı	Covid - 19	64	52
İstanbul'un Fethi (29 Mayıs)	Covid - 19	20	32
Çevre Koruma Haftası	Covid - 19	25	30
Kermesler	Covid - 19	542	520
Kermesler(öğretmen-veli sayısı)	Covid - 19	40	44
Kültür sanat söyleşileri	Covid - 19	240	370
Okul Gezileri	Covid - 19	337	520
Okul Gezileri(katılan öğretmen veli sayıları)	Covid - 19	32	68

Tablo 24. Kültürel Faaliyetler

Sosyal-Kültürel Faaliyetler	Eğitim-Öğretim Yılları		
	2020-2021	2021-2022	2022-2023
Kermes (SMA Hastası Bebek Gıda Kermesi)	---	---	520
Kermes (öğretmen-veli sayısı)	Covid - 19	40	44
Kültür Sanat Günleri - Konferanslar	Covid - 19	240	370
Okul Gezileri (İstanbul Tarihi yarımada, Bursa Kitap Fuarı,İzmir Teknofest, Ankara Tusaş, Eskişehir Ünüv)	Covid - 19	337	520
Okul Gezileri (katılan öğretmen - veli sayıları)	Covid - 19	32	68
Resim Sergileri (çevre, belirli gün ve haftalar konulu)	Covid - 19	536	517

Tablo 25. Spor Kulübü Faaliyetleri

Spor Kulübü Faaliyetleri	Eğitim-Öğretim Yılları		
	2020-2021	2021-2022	2022-2023
Okul Takımları	Covid - 19	Kız Basketbol	Kız Voleybol Erkek Basketbol Erkek Futsal
Lisanslı Öğrenci Sayısı	Covid - 19	14	28
Kazanılan Başarılar	Covid - 19	Kız Basketbol Bursa 4. lüğü	Kız Voleybol 2. Küme İlçe 2.liği Erkek Basketbol İlçe 2.liği Erkek Futsal İlçe 3.lüğü

Tablo 26. Faaliyet ve Projelere Katılım

Faaliyet ve Projeler	Eğitim-Öğretim Yılları		
	2020-2021	2021-2022	2022-2023
Erasmus + (Okul Eğitimi Öğrenci Hareketliliği) Macaristan Gezisi	---	---	1 Öğretmen 4 Öğrenci
Bursa - Kodfest Kodlama ve Devre Tasarım Yarışması	Bursa 4.lüğü	---	---
Tübitak – 2204 A Lise Öğrencileri Araştırma Projeleri	---	Bursa Bölge Finali Katılım	14 Proje Başvurusu
Tübitak – 4006 Bilim Fuarı	Okul Sergisi	---	---
Teknofest	---	Roket Yarışması Başvuru	---
E- Twinning Projeleri	---	3 Proje	---

Tablo 27. Fiziki Mekanlar

Fiziki Mekanlar	Eđitim-Öđretim Yılları		
	2020-2021	2021-2022	2022-2023
Öđretmenler Odası	1	1	1
İdari Odalar	3	3	3
Derslik - Sınıf	19	19	19
Fizik Laboratuvarı	1	1	1
Biyoloji – Kimya Laboratuvarı	1	1	1
Çok Amaçlı Salon	---	---	---
Bilgisayar Teknoloji Sınıfı	---	---	---
Spor Salonu	---	---	---
Danışma	---	---	---
Ziyaretçi Odası	1	1	1
Bina Dış ve İç Ses Yalıtımı	Yok	Yok	Yok

Tablo 28. Diğer Birimler

Diđer Birimler	Eđitim-Öđretim Yılları		
	2020-2021	2021-2022	2022-2023
Kantin	Var	Var	Var
Kantin işletilme biçimi , yeterliliđi , okula getirisi	Kiralama , Yeterli Kira Geliri	Kiralama , Yeterli Kira Geliri	Kiralama , Yeterli Kira Geliri
Yemekhane	Yok	Yok	Yok
Isınma Durumu , yakıt türü , ısınma seviyesi	Kalorifer - Kombi Doğalgaz , Yeterli	Kalorifer- Kombi Doğalgaz , Yeterli	Kalorifer- Kombi Doğalgaz Yeterli

Tablo 29. Sivil Savunma Çalışmaları

Sivil Savunma Çalışmaları	Eğitim-Öğretim Yılları		
	2020-2021	2021-2022	2022-2023
Yangın Tertibatı	Mevcut	Mevcut	Mevcut
İkaz Alarm Sistemi	Mevcut	Mevcut	Mevcut
Elektrik Sistemi Kontrolü	Yapılıyor	Yapılıyor	Yapılıyor
Kalorifer Baca Temizliği	Yapılıyor	Yapılıyor	Yapılıyor
Kombi Bakımı	Yapılıyor	Yapılıyor	Yapılıyor
Sivil Savunma Tatbikatı	Yapılıyor	Yapılıyor	Yapılıyor

Tablo 30. Okulun Aldığı Ödüller

Okulun Aldığı Ödüller	Eğitim-Öğretim Yılları		
	2020-2021	2021-2022	2022-2023
Temiz Okul – Sağlıklı Okul	Beyaz Bayrak	Beyaz Bayrak	Beyaz Bayrak
Beslenme Dostu Okul	Sertifika	Sertifika	Sertifika
Okulum Temiz Belgesi	Sertifika	Sertifika	Sertifika
İHH - Her Sınıfın Bir Yetim Kardeşi Var	Teşekkür Beratı	Teşekkür Beratı	Teşekkür Beratı
Kızılay	Teşekkür Belgesi	Teşekkür Belgesi	Teşekkür Belgesi

2.8 Çevre Analizi (PESTLE)

Çevre analiziyle okul/kurum üzerinde etkili olan veya olabilecek politik, ekonomik, sosyo-kültürel, teknolojik, yasal çevresel dış etkenlerin tespit edilmesi amaçlanmıştır.

Tablo 31. PESTLE Analiz Tablosu

Politik-Yasal etkenler	Ekonomik Etkenler
<ul style="list-style-type: none">• Kalkınma Planı ve Orta Vadeli Program,• Bakanlık, il ve ilçe stratejik planlarının incelenmesi,• Yasal yükümlülüklerin belirlenmesi,• Oluşturulması gereken kurul ve komisyonlar,• Okul/kurum çevresindeki politik durum.	<ul style="list-style-type: none">• Okul/kurumun bulunduğu çevrenin genel gelir durumu,• Okul/kurumun gelirini artırıcı unsurlar,• Okul/kurumun giderlerini arttıran unsurlar,• Tasarruf sağlama imkânları,• Mal-ürün ve hizmet satın alma imkânları,• Kullanılabilir bütçe
Sosyokültürel Etkenler	Teknolojik Etkenler
<ul style="list-style-type: none">• Kariyer beklentileri,• Ailelerin ve öğrencilerin bilinçlenmeleri,• Aile yapısındaki değişimler (geniş aileden çekirdek aileye geçiş, erken yaşta evlenme vs.),• Nüfus artışı,• Nüfusun yaş gruplarına göre dağılımı,• Hayat beklentilerindeki değişimler (Hızlı para kazanma hırsı, lüks yaşama düşkünlük, kırsal alanda kentsel yaşam),• Beslenme alışkanlıkları,• Değerler, mesleki etik kuralları vb.	<ul style="list-style-type: none">• Okul/kurumun teknoloji kullanım durumu• Dijital Platformlar üzerinden uzaktan eğitim imkânları,• Personelin ve öğrencilerin teknoloji kullanım kapasiteleri,• Personelin ve öğrencilerin sahip olduğu teknolojik araçlar,• Teknoloji alanındaki gelişmeler• Teknolojinin eğitimde kullanımı
Çevresel Etkenler	
<ul style="list-style-type: none">• Hava ve su kirlenmesi,• Toprak yapısı,• Bitki örtüsü,• Doğal kaynakların korunması için yapılan çalışmalar,• Doğal afetler (deprem kuşağında bulunma, Covid 19, kene vakaları vb.)	

2.9 Güçlü ve Zayıf Yönler ile Fırsatlar ve Tehditler (GZFT) Analizi

Okul/kurumun güçlü ve zayıf yönleri ile okul/kurum dışında oluşabilecek fırsatlar ve tehditler belirlenmiştir.

Tablo 32. GZFT Analizi

İç Çevre	
Güçlü Yönler	Zayıf Yönler
1)Hedefi ve ideali olan , okumanın , öğrenmenin değerini bilen öğrencilerimizin çoğunlukta olması	1) Özel program ve proje uygulayan , sınavla öğrenci alan bir okul olmamıza rağmen isteyen her öğretmenin okulumuza atanabilmesi.
2) Mesleğinde tecrübeli , başarılı , fedakar ve özverili personelimiz olması.	2) Öğrenci mevcudumuzun % 15 nin taşınmalı sistemle okulumuza gelmesi.
3) Okulumuzun sakin ve huzurlu bir yerleşim bölgesinde bulunması , geniş ve büyük bir bahçeye sahip olması	3)Yetersiz olan okul aile birliği bütçesinden hizmetli çalıştırılması.
4) Şeffaf, paylaşımcı, değişime açık bir yönetim anlayışının bulunması	4) Okul bahçemizin çok büyük olması ve kadrolu hizmetli personelimizin olmaması.
5) Sınavla öğrenci alan okul olması.	5) Velilerimizin okul aile birliği bütçesine yeterli destek vermemesi.
6) Sevgi ve saygıyı temel alan , her bireyin değerli olduğu , kurum kültürü ve ekip ruhu bilincinin esas alınması.	6) Kış günlerinde kullanılabilecek bir spor salonunun olmaması.
7) Okul Aile Birliğinin işbirliğine açık olması.	
Dış Çevre	
Fırsatlar	Tehditler
1) Tüm bakanlıkların politika yapıcıların gündemlerinin ilk sırasında eğitim ve öğretimin yer alması.	1) Toplumumuzda öğretmene ve eğitimciye duyulan saygının ve verilen değer giderek azalması.
2) Ülkemizde ve toplumumuzda her düzeyde kaliteli , nitelikli eğitim ve öğretime talebin artarak devam etmesi.	2) Ailelerin ve velilerin eğitim öğretim konusunda sorumluluk almaktan kaçınması .
3)Eğitim öğretim için gerekli olan teknolojik imkanların bakanlığımız tarafından karşılanması.	3)Teknolojik gelişmeler sonucu sosyal medyanın çocuklar ve gençler üzerindeki olumsuz etkileri.
4)Bulunulan bölge ve iklim koşullarının yaz ve kış eğitim öğretim için uygun şartlar sunması.	4) Diğer kurumlar ve sivil toplum kuruluşlarının finansal katkı vermemesi.
5) Yapılan bütün mevzuat düzenlemelerinin daha nitelikli ve kaliteli eğitim öğretime yönelik yapılması.	5) Kamuoyunun eğitim öğretimin kalitesine ilişkin beklenti ve algısının farklı olması.

2.10 Tespit ve İhtiyaçların Belirlenmesi

Sedat Karan Anadolu Lisesi Müdürlüğü olarak 2024 - 2028 Stratejik Planı hazırlık sürecinde yapılan GZFT analizinde yer verilen güçlü yönlerimiz, zayıf yönlerimiz, fırsatlarımız ve tehditlerimizin Stratejik Plan hazırlık sürecine kadar nasıl bir değişim ve gelişim gösterdiği incelenmiştir.

İlçemizin ve bölgemizin köklü okullarından birisi olma , sınavla öğrenci alan özel program ve proje uygulayan okullardan birisi olarak belirlenmemiz , başarılı eğitim öğretim geçmişimiz , kurum kültürümüz , tecrübeli personelimiz sebebiyle öğrenci , veli ve toplum tarafından tercih edilen okul olmamız güçlü yönlerimizden biri olarak ortaya çıkmaktadır.

Bununla birlikte okulumuza gelen öğrencilerin sınavla gelmesine rağmen öğretmen atama yönetmeliğinde yapılan değişikliklerle okulumuza isteyen her öğretmenin gelebiliyor olması , teknolojik ve dijital mecralardaki gelişmeler sonucunda sosyal medyanın öğrenci , veli ve toplum üzerindeki olumsuz etkilerinin okul ve eğitim öğretim ortamlarına yansımaları, özellikle eğitimciye ve öğretmene karşı duyulan saygının ve verilen değer toplumdaki zayıflamaya başlaması , kadrolu bir hizmetlimizin olmaması ve zaten çok zayıf olan okul aile birliği gelirlerimizin maaşını ve sigortasını bizim yatırdığımız hizmetliye harcanması , okul bahçesinin ve alanının çok büyük olması sebebiyle ücretli çalıştırdığımız hizmetlinin yetersiz kalması , özellikle kışın ve soğuk havalarda sportif ve sosyal faaliyetlerimizi yapabileceğimiz spor salonu vb. kapalı alanımızın olmaması tespit ve ihtiyaçlar olarak karşımıza çıkmaktadır.

Tablo 33. Tespit ve İhtiyaçlar Analizi

DURUM ANALİZİ AŞAMALARI	TESPİTLER	İHTİYAÇLAR
Uygulanmakta Olan Stratejik Planın Değerlendirilmesi	<ul style="list-style-type: none"> ▪ Bir eğitim ve öğretim döneminde 20 gün ve üzeri devamsızlık yapan öğrenci oranı hedefinde gerileme görülmüştür. ▪ Ders dışı faaliyetlere katılım oranında düşüş görülmüştür. ▪ Okulun proje göstergeleri hedefinde ilerleme görülmüştür. ▪ DYK ile ilgili göstergeler hedefinde gerileme kaydedilmiştir. ▪ Sanatsal, bilimsel, kültürel ve sportif alanlarda en az bir faaliyete katılım oranında ilerleme tespit edilmiştir. ▪ Lisansüstü eğitime sahip personel oranında ilerle kaydedilmiştir. ▪ Veli toplantılarına katılım oranı hedefi gerilemiştir. ▪ Okul gelirlerinin giderlerini karşılama oranında gerileme görülmüştür. ▪ Okul web sayfasının görüntülenme sayısında ilerleme görülmüştür. 	<ul style="list-style-type: none"> ▪ 20 gün ve üzeri devamsızlık oranının düşürülmesi için öğrenci ve veli rehberliği geliştirilmelidir. ▪ Ders dışı faaliyetlere katılımın artırılması için teşvik edici çalışmalar yapılmalıdır. ▪ DYK ‘na ilgi ve katılımın sağlanması için çalışmalar yapılmalıdır. ▪ Okul gelirlerini arttırıcı girişimlerde bulunulmalıdır.
Mevzuat Analizi	<ul style="list-style-type: none"> ▪ Bazı mevcut yasal düzenlemeler işlevsellik açısından istenilen düzeyde değildir. 	<ul style="list-style-type: none"> ▪ Okulların üzerindeki iş yükü azaltılmalıdır.
Paydaş Analizi	<ul style="list-style-type: none"> ▪ Eğitim öğretim faaliyetleri, akademik başarının artırılması, öğrencilerin sosyal, sanatsal, bilimsel ve kültürel faaliyetlere katılım konuları paydaşlar ile en çok dile getirilen konulardır. ▪ Paydaş anketi sonuçlarından hareketle öncelik verilmesi gereken konuların DYK ve yeterli ders dışı etkinlikler olduğu tespit edilmiştir. ▪ Genel olarak kurum çalışanı olmaktan duyulan memnuniyet oranının yüksekliği göze çarpmaktadır. 	<ul style="list-style-type: none"> ▪ Eğitim öğretim faaliyetleri, akademik başarının artırılması, öğrencilerin sosyal, sanatsal, bilimsel ve kültürel faaliyetlere katılımı için farklı yöntem ve metodlar denenmelidir.
Fiziki Kaynak Analizi	<ul style="list-style-type: none"> ▪ Eğitim öğretim ortamları fiziki yapısının geliştirilmesini ve eğitim yatırımları ihtiyacı. 	<ul style="list-style-type: none"> ▪ Eğitim öğretim ortamları çeşitlendirilmelidir.
Teknolojik Kaynak Analizi	<ul style="list-style-type: none"> ▪ Okulun teknolojik imkânları daha da iyileştirilmeli 	<ul style="list-style-type: none"> ▪ Teknolojik imkanlar arttırılmalıdır.
Mali Kaynak Analizi	<ul style="list-style-type: none"> ▪ Mevcut bütçe ve okul aile birliği kaynaklarının yetersizliği planlanan hedeflerin gerçekleşmesini olumsuz yönde etkileme riski bulunmakta. 	<ul style="list-style-type: none"> ▪ Bakanlığımızın okullara ayırdığı bütçe arttırılmalıdır.
PESTLE Analizi	<ul style="list-style-type: none"> ▪ Özellikle eğitimcilere karşı toplumun bir kısmında olumsuz bir algı söz konusu. ▪ Siyasi yöneticilerin eğitim politikalarına yönelik kararlılık iradesi eğitim adına umut vermektedir. 	<ul style="list-style-type: none"> ▪ Eğitime ve eğitimcilere karşı bakış açısı toplumsal olarak yeniden gözden geçirilmelidir.

3.BÖLÜM

GELECEĞE BAKIŞ

3. GELECEĞE BAKIŞ

3.1 Misyon

Akademik eğitimi en iyi veren, bedenlen, zihnen ve ruhen sağlıklı , ahlaklı , erdemli nesiller yetiştiren , eğitim-öğretim teknolojilerini en iyi ve verimli şekilde kullanan , öğrenci merkezli eğitimi en iyi uygulayan okul olmak.

3.2 Vizyon

Akademik eğitimde, hayata ve yüksek öğretime hazırlamada tercih edilen bir okul olmak.

3.3 Temel Değerler

1. Hiç bir ayırım gözetmeksizin herkese karşı güler yüzlü ve anlayışlı davranmak.
2. Karşılıklı sevgi ve saygıya dayalı iletişim kurmak.
3. Takım çalışması ruhu ile sinerji oluşturmak.
4. Uygulamada adalet ilkesinden ayrılmamak.
5. Şüpheye yer bırakmayacak derecede şeffaf olmak.
6. Her zaman ve herkese karşı dürüst ve tarafsız olmak.
7. Demokrasi ve insan haklarını yaşam biçimine dönüştürmek.
8. En iyiye ulaşmada yenilik ve değişime açık olmak.
9. Farklılıkları zenginlik kabul etmek.
10. Başarıları yerinde ve zamanında takdir etmek.
11. Başarı hikayemizin kahramanları öğretmenlerimizdir.
12. Her öğrencimiz özeldir her öğrencimiz değerlidir.
13. Sağlıklı bir çalışma ortamı sağlamak.
14. Çalışanları tanımak, fikirlerine değer vermek.
15. Her işimize önem vermek.
16. Bilgiye ve bilime önem vermek.
17. Zamanın değerini bilmek.
18. Değişimin ve sürekli gelişmenin önemine inanmak.
19. Öğrenci, veli ve toplum beklentilerine odaklı çalışmak.

3.4 Amaç, Hedef ve Performans Göstergesi ile Stratejiler

TEMA	EĞİTİM-ÖĞRETİME ERİŞİM ve KATILIM								
Amaç 1	Öğrencilerin okullaşma oranlarını artıran, uyum ve devamsızlık sorunlarını gideren, onlara katılım ve tamamlama imkânı sunan etkin bir eğitim ve öğretime erişim süreci hâkim kılınacaktır.								
Hedef 1.1	Öğrencilerin okula erişim, devam ve okulu tamamlama oranları arttırılacaktır.								
Performans Göstergeleri	Hedefe Etkisi	Başlangıç Değeri	2024	2025	2026	2027	2028	İzleme Sıklığı	Rapor Sıklığı
PG 1.1.1 Bir eğitim ve öğretim döneminde 20 gün ve üzeri devamsızlık yapan öğrenci oranı (%)	70	22	20	18	16	15	14	6 Ay	6 Ay
PG 1.1.2 Bir eğitim ve öğretim yılında sınıf tekrar eden öğrenci oranı (%)	-	1	5	10	4	2	1	6 Ay	6 Ay
PG 1.1.3 Bir eğitim ve öğretim yılında örgün eğitimden ayrılan öğrenci oranı (%)	10	58	3	2	1	0	0	6 Ay	6 Ay
PG 1.1.4 Okula kayıt olanların mezun olma oranı (%)	10	100	99	100	100	100	100	6 Ay	6 Ay
PG 1.1.5 Bir eğitim ve öğretim yılında destekleme ve yetiştirme kurslarına kayıt yaptıran öğrenci oranı (%)	10	15	17	19	20	21	22	6 Ay	6 Ay
Koordinatör Birim	Okul İdaresi								
İş birliği Yapılacak Birimler	Okul rehberlik servisi , sınıf rehber öğretmenleri , zümre öğretmenleri , veliler.								
Riskler	Çocukların hayata ve geleceğe hazırlanmalarıyla ilgili toplumsal yanlış ön kabuller ve yönlendirmeler.								
Stratejiler	S1 Sınıf tekrarı nedenleri araştırılarak buna yönelik önleyici tedbirler geliştirilecektir. S2 Öğrenci ve veli iş birliğiyle devamsızlık nedenlerini ortadan kaldırmaya yönelik çalışmalar yürütülecektir. S3 Öğrencilerin okula aidiyetini artırmak amacıyla akademik, sosyal, kültürel, sanatsal ve sportif faaliyetlere katılımı sağlanacaktır.								
Maliyet Tahmini	10.000								
Tespitler	Sınavla gelmeyen öğrencilerin okula aidiyetleri daha zayıf.								
İhtiyaçlar	Aile ve veli işbirliği								

TEMA	EĞİTİM-ÖĞRETİME ERİŞİM ve KATILIM								
Amaç 2	Öğrencilerin eğitim ve öğretime etkin katılımlarıyla süreci tamamlamalarını sağlamak.								
Hedef 2.1	Öğrencilerin ders dışı etkinliklere katılım oranları artırılabacaktır.								
Performans Göstergeleri	Hedef Etkisi	Başlangıç Değeri	2024	2025	2026	2027	2028	İzleme Sıklığı	Rapor Sıklığı
PG 1.2.1 Bir eğitim ve öğretim yılında bilimsel, sosyal, kültürel, sanatsal ve sportif alanlarda kurum içi ve kurum dışı faaliyete katılan öğrenci oranı (%)	60	60	65	70	75	80	90	6 Ay	6 Ay
PG 1.2.2 Bir eğitim ve öğretim yılında sosyal sorumluluk ve toplum hizmeti çalışmaları faaliyetine katılan öğrenci oranı (%)	10	20	25	30	35	40	50	6 Ay	6 Ay
PG 1.2.3 Bir eğitim ve öğretim yılında yerel, ulusal ve uluslararası proje, yarışma vb. etkinliklere katılan öğrenci oranı (%)	30	20	25	30	35	40	45	6 Ay	6 Ay
Koordinatör Birim	Okul İdaresi								
İş birliği Yapılacak Birimler	Sosyal kulüp danışman öğretmenleri , sivil toplum kuruluşları.								
Riskler	Öğrencilerin ilgisizliği ,								
Stratejiler	S1. Her bir öğrencinin bir kulüp faaliyetinde aktif olarak yer alması sağlanarak kulüp faaliyetlerinin etkinliği artırılacaktır. S2. Öğrencilerin seviyelerine uygun olarak toplumsal sorunların çözümüne katkı sağlamak amacıyla afet ve acil durum, çevre, eğitim, spor, kültür ve turizm, sağlık ve sosyal hizmetler alanlarında toplum hizmeti faaliyetlerine katılımları artırılacaktır S3.Öğrencilerin yerel, ulusal ve uluslararası proje ve yarışmalara katılmaları teşvik edilecektir.								
Maliyet Tahmini	200.000								
Tespitler	Öğrencilerin büyük bölümünde ders dışı etkinliklerin akademik çalışmasına engel olacağı düşüncesi hakim.								
İhtiyaçlar	Ders dışı etkinlikler için yeterli maddi kaynak ve aile - veli işbirliği.								

TEMA	EĞİTİM-ÖĞRETİMDE KALİTE								
Amaç 3	A 3. Öğrencileri ilgi, yetenek ve akademik becerileri doğrultusunda üst öğretime hazırlanması, yaratıcı, yenilikçi, girişimci, üretken, medeniyet ve kalkınmaya destek veren, ekonomiye değer katan bireyler olarak yetiştirilmesi sağlanacaktır.								
Hedef 3.1	H 3.1. Öğrencilerin derslerdeki akademik başarısı artırılacaktır.								
Performans Göstergeleri	Hedefe Etkisi	Başlangıç Değeri	2024	2025	2026	2027	2028	İzleme Sıklığı	Rapor Sıklığı
PG 3.1.1 Matematik dersi yıl sonu başarı puanı	40	85	86	87	88	89	90	6 Ay	6 Ay
PG 3.1.2 Türk Dili ve Edebiyatı dersi yıl sonu başarı puanı	20	94	95	96	97	98	100	6 Ay	6 Ay
PG 3.1.3 Sosyal bilimler alan dersleri yıl sonu başarı puanı	10	96	97	98	99	100	100	6 Ay	6 Ay
PG 3.1.4 Fen bilimleri alan dersleri yıl sonu başarı puanı	10	90	91	92	93	94	95	6 Ay	6 Ay
PG 3.1.5 Yabancı dil dersleri yıl sonu başarı puanı	10	99	100	100	100	100	100	6 Ay	6 Ay
PG 3.1.6 Öğrenci başına okunan kitap ortalaması	10	2	3	4	5	6	7	6 Ay	6 Ay
Koordinatör Birim	Okul İdaresi								
İş birliği Yapılacak Birimler	Okul rehberlik servisi , sınıf rehber öğretmenleri , zümre öğretmenleri , veliler.								
Riskler	Dijitalleşmenin ve sosyal medyanın öğrenciler üzerindeki olumsuz fiziksel – psikolojik etkileri.								
Stratejiler	S1.Öğrencilerin kazanım eksiklikleri tespit edilerek destekleme ve yetiştirme kurslarıyla akademik yeterliklerinin artırılması sağlanacaktır. S2.Öğrencilerin kitap okumasını teşvik etmek için etkinlikler düzenlenecektir. S3.Okulda düzenlenen münazara, panel vb. etkinlikler vasıtasıyla öğrencilerin dili kullanma ve kendilerini ifade etme becerileri geliştirilecektir. S4.Her bir öğrencinin hazırbulunuşluk seviyesine uygun en az bir proje ve etkinliğe katılması sağlanacaktır.								
Maliyet Tahmini	100.000								
Tespitler	Öğrencilerin bir kısmı odaklanma ve konsantrasyon problemi yaşıyor.								
İhtiyaçlar	Aile ve veli işbirliği								

TEMA	EĞİTİM-ÖĞRETİMDE KALİTE								
Amaç 3	A 3. Öğrencileri ilgi, yetenek ve akademik becerileri doğrultusunda üst öğrenime hazırlanması, yaratıcı, yenilikçi, girişimci, üretken, medeniyet ve kalkınmaya destek veren, ekonomiye değer katan bireyler olarak yetiştirilmesi sağlanacaktır.								
Hedef 3.2	H 3.2 Öğrencilerin ilgi, beceri ve yetenekler geliştirilerek üst öğrenime yerleşen öğrenci oranını artırmak.								
Performans Göstergeleri	Hedefe Etkisi	Başlangıç Değeri	2024	2025	2026	2027	2028	İzleme Sıklığı	Rapor Sıklığı
PG 3.2.1 Bir üst öğrenime yerleşen öğrenci oranı (%)	60	45	50	55	60	65	70	6 Ay	6 Ay
PG 3.2.2 Ön lisans programlarına yerleşen öğrenci oranı (%)	5	13	12	11	10	8	6	6 Ay	6 Ay
PG 3.2.3 Kariyer rehberliği faaliyetlerine katılan öğrenci sayısı	10	150	175	200	250	300	400	6 Ay	6 Ay
PG 3.2.4 Tercih danışmanlığı faaliyetlerinden yararlanan öğrenci sayısı	10	52	100	125	150	200	250	6 Ay	6 Ay
PG 3.2.5 Kariyer rehberliği kapsamında yapılan faaliyet sayısı	5	4	5	6	7	8	9	6 Ay	6 Ay
PG 3.2.6 Yüksek Öğretim Kurumları Sınavlarında (TYT) AYT de ilk 5000-10000'de yer alan öğrenci sayısı	10	-	1	2	5	8	10	6 Ay	6 Ay
Koordinatör Birim	Okul İdaresi								
İş birliği Yapılacak Birimler	Okul rehberlik servisi								
Riskler	Okulumuzun sınavsız öğrenci alan okul haline getirilmesi								
Stratejiler	S1.Destekleme ve yetiştirme kurslarıyla öğrencilerin genel derslerdeki yeterlilikleri artırılabilecektir. S2.Öğrencileri ilgi, yetenek ve ihtiyaçları doğrultusunda bir üst öğrenim programına hazırlayacak mesleki ve eğitsel rehberlik faaliyetleri yürütülecektir. S3 Kariyer rehberliği kapsamında yapılan faaliyet (panel, mezun buluşmaları, lisans programları tanıtımları v.b) sayıları artırılabilecektir.								
Maliyet Tahmini	50.000								
Tespitler	Toplumda akademik eğitim alma ve üniversite okuma isteğinin canlı olması								
İhtiyaçlar	Kariyer rehberliği yapacak yeterli branş ve sektör temsilcisi								

TEMA	KURUMSAL KAPASİTE								
Amaç 4	A 4. Okulların kurumsal kapasite ve yeterlilikleri verimli ve sürdürülebilir bir şekilde geliştirilecektir.								
Hedef 4.1	H 4.1. Okulun fiziki mekânları ihtiyaç ve hedefleri doğrultusunda iyileştirilmesi sağlanacaktır.								
Performans Göstergeleri	Hedefe Etkisi	Başlangıç Değeri	2024	2025	2026	2027	2028	İzleme Sıklığı	Rapor Sıklığı
PG 4.1.1 İyileştirilen fiziki mekân (derslik, spor salonu, kütüphane, pansiyon vb.) sayısı	50	1	1	1	1	1	1	6 Ay	6 Ay
PG 4.1.2 Fiziksel mekanların temizlik ve hijyenine ilişkin memnuniyet oranı (%)	40	85	90	95	100	100	100	6 Ay	6 Ay
PG 4.1.3 Altyapı ve donatım eksikliği bulunan fiziksel birim sayısı	10	1	0	0	0	0	0	6 Ay	6 Ay
Koordinatör Birim	Okul İdaresi								
İş birliği Yapılacak Birimler	Bakanlığımız , İl ve ilçe milli eğitim müdürlükleri.								
Riskler	Merkezi bütçeden yeterli ödenek ayrılmaması								
Stratejiler	S1 Okulun fiziki mekânlarının durum tespiti yapılacak ve iyileştirilme için önceliklendirilmiş bir plan doğrultusunda çalışmalar yapılacaktır. S2 Fiziki mekânların iyileştirilmesi için kamu idareleri, belediyeler ve işverenlerle iş birlikleri yapılacaktır. S4.Temizlik ve hijyen memnuniyet düzeyi belirlemek için anketler uygulanarak yapılacak değerlendirmeler sonucunda gerekli tedbirler alınacaktır.								
Maliyet Tahmini	2.750.000								
Tespitler	Spor salonu yapılabilecek bahçemizin bulunması								
İhtiyaçlar	Spor salonu								

TEMA	KURUMSAL KAPASİTE								
Amaç 4	A 4. Okulların kurumsal kapasite ve yeterlilikleri verimli ve sürdürülebilir bir şekilde geliştirilecektir.								
Hedef 4.2	H 4.2.Okul yöneticilerinin ve öğretmenlerin mesleki gelişimleri ve motivasyonları güçlendirilecektir.								
Performans Göstergeleri	Hedefe Etkisi	Başlangıç Değeri	2024	2025	2026	2027	2028	İzleme Sıklığı	Rapor Sıklığı
PG 4.2.1 Hizmet içi eğitim alan yönetici oranı (%)	50	100	100	100	100	100	100	6 Ay	6 Ay
PG 4.2.2 Hizmet içi eğitim alan öğretmen oranı (%)	25	100	100	100	100	100	100	6 Ay	6 Ay
PG 4.2.3 Uzaktan hizmet içi eğitime katılan öğretmen oranı (%)	25	100	100	100	100	100	100	6 Ay	6 Ay
Koordinatör Birim	Okul İdaresi								
İş birliği Yapılacak Birimler	Okul zümre öğretmenleri								
Riskler	Öğretmenlerin isteksiz davranmaları								
Stratejiler	S1. Okul yöneticilerinin ve öğretmenlerin mesleki gelişim ihtiyaçları tespit edilerek ihtiyaçları gidermeye yönelik bir mesleki gelişim planı hazırlanacaktır. S2. Okul yöneticilerinin ve öğretmenlerin uzaktan hizmet içi eğitimlere katılmaları teşvik edilecektir. S3. Okul personelinin motivasyon, iş doyum ve kurumsal bağlılık düzeylerini artıracak çalışmalar yapılacaktır.								
Maliyet Tahmini	50.000								
Tespitler	Uygun zaman ve ortamlarda yapılacak mesleki faaliyetler motivasyonu arttıracaktır.								
İhtiyaçlar	Öğretmenlik mesleği her açıdan yenilenmeyi ve sürekli gelişmeyi gerektiren bir görevdir.								

4.BÖLÜM

MALİYETLENDİRME

4. MALİYETLENDİRME

Tablo 34. Tahmini Maliyet Tablosu

	2024	2025	2026	2027	2028	Toplam Maliyet
Amaç 1	150.000	200.000	250.000	300.000	350.000	1.250.000
Hedef 1.1	150.000	200.000	250.000	300.000	350.000	1.250.000
Amaç 2	300.000	400.000	500.000	600.000	700.000	2.500.000
Hedef 2.1	300.000	400.000	500.000	600.000	700.000	2.500.000
Amaç 3	250.000	350.000	450.000	550.000	700.000	2.300.000
Hedef 3.1	150.000	200.000	250.000	300.000	400.000	1.300.000
Hedef 3.2	100.000	150.000	200.000	250.000	300.000	1.000.000
Amaç 4	2.850.000	3.150.000	3.700.000	4.250.000	4.800.000	18.750.000
Hedef 4.1	2.750.000	3.000.000	3.500.000	4.000.000	4.500.000	17.750.000
Hedef 4.2	100.000	150.000	200.000	250.000	300.000	1.000.000
Genel Yönetim Giderleri	400.000	450.000	500.000	600.000	700.000	2.650.000
TOPLAM	3.950.000	4.550.000	5.400.000	6.300.000	7.250.000	27.450.000

5.BÖLÜM

İZLEME VE DEĞERLENDİRME

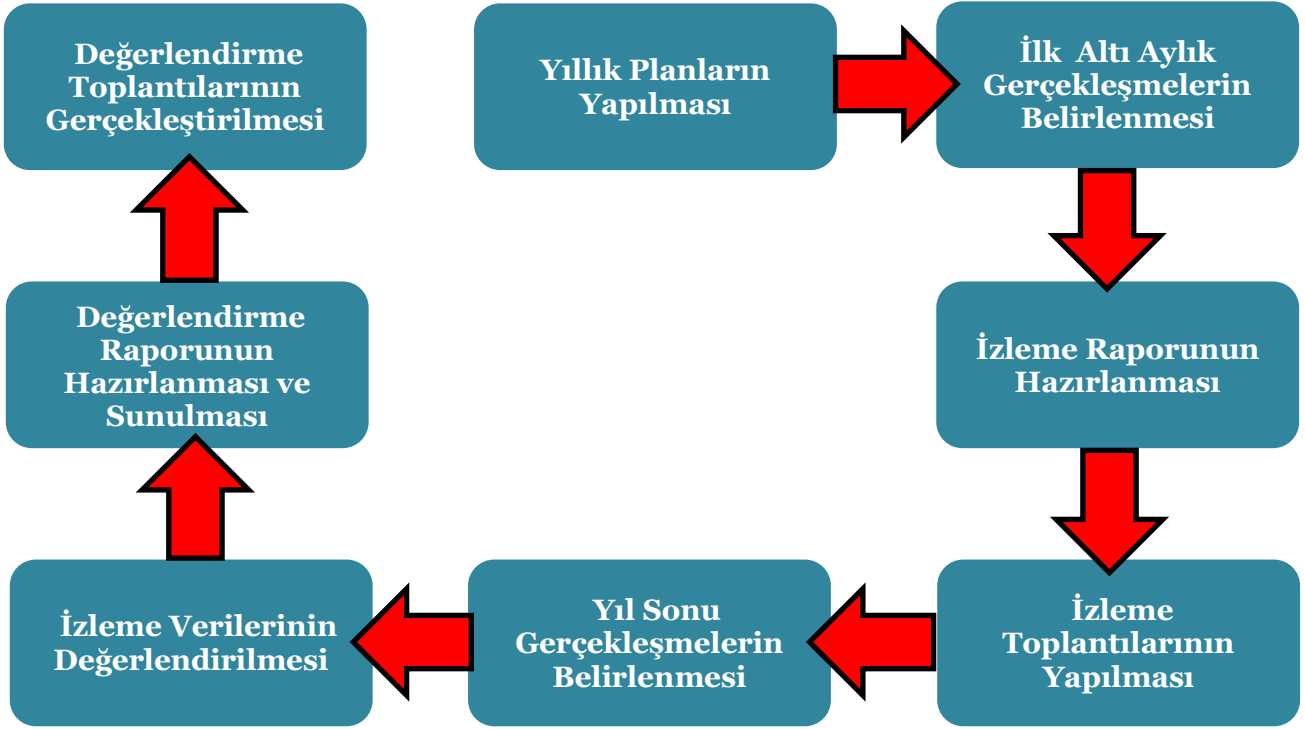
5. İZLEME VE DEĞERLENDİRME

Stratejik planlarda yer alan amaç ve hedeflere ulaşma durumlarının tespiti ve bu yolla stratejik plandaki amaç ve hedeflerin gerçekleştirilebilmesi için gerekli tedbirlerin alınması izleme ve değerlendirme ile mümkün olmaktadır. Stratejik Planda yer alan performans göstergelerinin gerçekleşme durumlarının tespiti yılda iki kez yapılacaktır. Her yılın ilk altı ayında ilgili hedefe ait performans göstergelerinin performans düzeyi dikkate alınarak yapılan izlemenin ardından, yılsonu itibarıyla hedeflenen değere ulaşıp ulaşılmadığının analizi yapılacaktır.

Tablo 35. İzleme ve Değerlendirme

İzleme ve Değerlendirme Dönemi	Uygulama Dönemi	İzleme Değerlendirme Dönemi Süreç Açıklaması	Raporlama Dönemi
Birinci İzleme ve Değerlendirme Dönemi	Ocak-Haziran Dönemi	1) Okulumuz Birimleri tarafından sorumlu oldukları göstergeler ile ilgili gerçekleşme durumlarına ilişkin verilerin toplanması ve değerlendirilmesi. 2) Göstergelerin gerçekleşme durumları hakkında hazırlanan raporun okul müdürüne sunulması. 3) Araştırma, Stratejik Planlama tarafından ihtiyaç duyulması halinde birimlerle koordineli çalışmalar yapılarak elde edilen sonuçların değerlendirilmesi. 4) SP’de ortaya konulan hedefler ile bunların gerçekleşme durumu kıyaslanacaktır.	Her yılın Haziran ayı sonuna kadar
İkinci İzleme ve Değerlendirme Dönemi	Tüm yıl	1) Okulumuz birimleri tarafından sorumlu oldukları göstergeler ile ilgili yılsonu gerçekleşme durumlarına ilişkin verilerin toplanması ve değerlendirilmesi. 2) Okul müdürü başkanlığında diğer birim yöneticileriyle yılsonu gerçekleşmelerinin, gösterge hedeflerinden sapmaların ve sapma nedenlerinin değerlendirilerek gerekli tedbirlerin alınması. 3) Stratejik planda ortaya konulan hedefler ile bunların gerçekleşme durumu kıyaslanacaktır.	İzleyen yılın Ocak ayı sonuna kadar

İzleme ve Değerlendirme Sürecinin İşleyişi



Şekil 2. İzleme ve Değerlendirme Süreci

Performans göstergelerinin yıllara göre takibi yapılırken, her yıl okulumuzdaki ilgili idareciler ve diğer birimler, e-okul veri tabanı ve diğer kurumlardan alınan veriler değerlendirilerek sonuçlara ulaşılabacaktır. Her yılın Ocak ve Haziran aylarının son haftasında raporlama yapılacaktır. Hazırlanan raporlar değerlendirilerek stratejik planlama sürecinde, izleme ve değerlendirme faaliyetleri sonucunda elde edilen bilgiler kullanılarak, stratejik plan gözden geçirilecek, hedeflenen ve ulaşılan sonuçlar karşılaştırılacaktır. Bu doğrultuda yapılan çalışmalarla uygulamalarda aksaklıkların tespiti ve giderilmesi sağlanarak hedeflere ulaşma konusunda doğru bir yaklaşım sergilenmiş olacaktır.